

Indices de prix

Énergie et trituration : sur un an, la baisse des prix se confirme

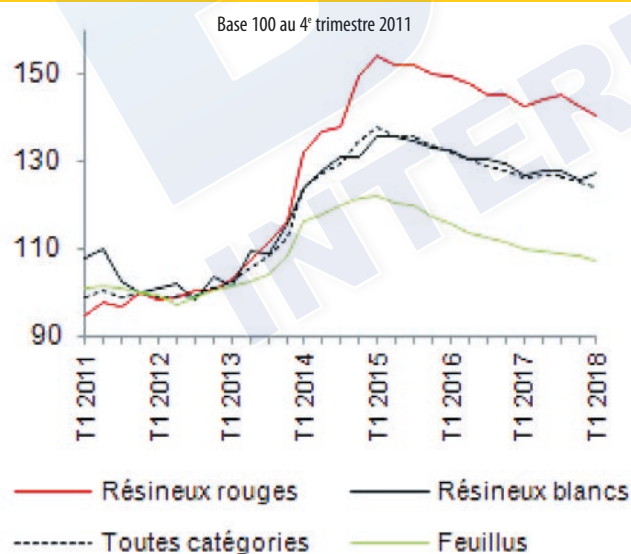
Les indices d'évolution des prix des bois sont calculés par le Centre d'études et de l'économie du bois (CEEB) à partir des données de l'enquête "Prix des bois" qui recueille chaque trimestre les prix moyens et les volumes de bois de trituration (utilisé pour la production de pâtes de cellulose et panneaux de fibres ou de particules de bois) et de bois-énergie sylvicole (issus directement de forêt) utilisé pour la production de chaleur.

L'approche est nationale, les entreprises saisissent les prix et les volumes sans mention de région.

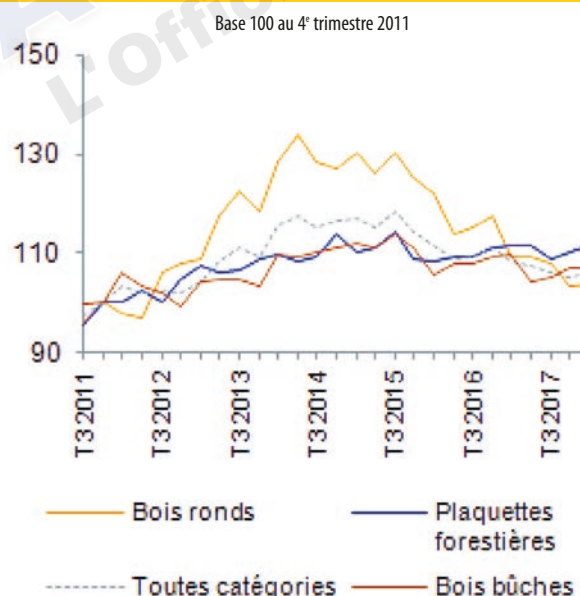
| Bois de trituration | Indices T1 2018 | T1 2018 T1 2017 (%) | T1 2018 T4 2017 (%) |
|---------------------|-----------------|---------------------|---------------------|
| Feuillus | 107,3 | - 2,3 | - 1,2 |
| Résineux blancs | 127,3 | + 0,2 | + 1,1 |
| Résineux rouges | 140,4 | - 1,7 | - 1,6 |
| Toutes catégories | 124,1 | - 1,7 | - 1 |

| Bois énergie sylvicole | Indices T1 2018 | T1 2018 T1 2017 (%) | T1 2018 T4 2017 (%) |
|------------------------|-----------------|---------------------|---------------------|
| Bois ronds | 104 | - 4,8 | + 0,7 |
| Bois bûches | 106,9 | - 2,7 | 0 |
| Plaquettes forestières | 111,5 | - 0,3 | + 1 |
| Toutes catégories | 105,9 | - 2,5 | + 0,8 |

Indices de prix du bois de trituration



Indices de prix du bois énergie sylvicole



Les prix des résineux rouges ont chuté après la tempête de 2009. Ce marché est resté saturé jusqu'à 2013 avant d'augmenter fortement. Les indices 2018 sont provisoires.

Bois de trituration

Au 1^{er} trimestre 2018, les prix des feuillus et des résineux rouges continuent de baisser. L'indice des prix de résineux blancs, qui avait perdu 2,2 points au 4^e trimestre 2017, se redresse.

| Trimestres | Feuillus | Résineux blancs | Résineux rouges | Toutes catégories |
|------------|----------|-----------------|-----------------|-------------------|
| T1 2011 | 101,2 | 108,0 | 94,5 | 98,7 |
| T2 2011 | 101,6 | 109,9 | 97,8 | 100,7 |
| T3 2011 | 100,8 | 102,3 | 96,7 | 98,9 |
| T4 2011 | 100 | 100 | 100 | 100 |
| T1 2012 | 99,6 | 101,1 | 98,1 | 99,1 |
| T2 2012 | 97,3 | 102 | 99,1 | 98,9 |
| T3 2012 | 98,7 | 98,2 | 100,2 | 99,3 |
| T4 2012 | 100,7 | 103,5 | 100,7 | 101,1 |
| T1 2013 | 101,6 | 101,6 | 103,2 | 102,3 |
| T2 2013 | 102,6 | 109,2 | 107,2 | 105,5 |
| T3 2013 | 104,4 | 108,7 | 111,8 | 108,2 |
| T4 2013 | 108,2 | 115,7 | 116,2 | 112,7 |
| T1 2014 | 116,5 | 123,6 | 132 | 124,1 |
| T2 2014 | 117,9 | 127,9 | 136,9 | 127,4 |
| T3 2014 | 120 | 131,2 | 138,1 | 129,3 |
| T4 2014 | 121,8 | 131,1 | 149,6 | 134,9 |
| T1 2015 | 122 | 135,9 | 154,4 | 137,7 |
| T2 2015 | 120,5 | 135,7 | 152,1 | 136 |
| T3 2015 | 119,9 | 134,7 | 152,1 | 135,6 |
| T4 2015 | 117,6 | 133 | 150,3 | 133,6 |
| T1 2016 | 115,6 | 132,6 | 149,4 | 132,2 |
| T2 2016 | 113,5 | 130,6 | 147,9 | 130,4 |
| T3 2016 | 112,8 | 130,6 | 145,6 | 129,2 |
| T4 2016 | 111,3 | 129,6 | 145,1 | 128,1 |
| T1 2017 | 109,8 | 127,1 | 142,9 | 126,2 |
| T2 2017 | 109,4 | 128 | 144,3 | 126,7 |
| T3 2017 | 108,9 | 128,1 | 145,1 | 126,8 |
| T4 2017 | 108,6 | 125,9 | 142,7 | 125,4 |
| T1 2018 | 107,3 | 127,3 | 140,4 | 124,1 |

Base 100 au 4^e trimestre 2011. Les indices 2018 sont provisoires.

Bois énergie sylvicole

Au 1^{er} trimestre 2018, les prix des bois ronds et des plaquettes augmentent légèrement par rapport au trimestre précédent mais diminuent sur un an. Le prix du bois bûches se stabilise par rapport au trimestre précédent.

| Trimestres | Bois ronds | Bois bûches | Plaquettes forestières | Toutes catégories |
|------------|------------|-------------|------------------------|-------------------|
| T3 2011 | 96,2 | 99,9 | 95,8 | 97,6 |
| T4 2011 | 100 | 100 | 100 | 100 |
| T1 2012 | 97,7 | 106 | 100 | 103,2 |
| T2 2012 | 96,8 | 103,5 | 102,6 | 102,1 |
| T3 2012 | 106,1 | 101,9 | 100,2 | 102,3 |
| T4 2012 | 108 | 99,4 | 104,5 | 102 |
| T1 2013 | 109 | 104,4 | 107,6 | 104,4 |
| T2 2013 | 117,3 | 104,6 | 106,2 | 108,4 |
| T3 2013 | 122,5 | 104,9 | 106,5 | 111,2 |
| T4 2013 | 118,3 | 103,2 | 108,7 | 109,1 |
| T1 2014 | 128,6 | 109,7 | 109,9 | 115,6 |
| T2 2014 | 134,1 | 109,3 | 108,6 | 117,4 |
| T3 2014 | 128,3 | 110,1 | 109,1 | 115,4 |
| T4 2014 | 127 | 111,1 | 113,8 | 116,5 |
| T1 2015 | 130,5 | 111,9 | 110,1 | 116,9 |
| T2 2015 | 126 | 111 | 111,2 | 115,2 |
| T3 2015 | 130,2 | 113,9 | 114,2 | 118,6 |
| T4 2015 | 125,4 | 111 | 108,8 | 114,2 |
| T1 2016 | 122,1 | 105,5 | 108,5 | 111,4 |
| T2 2016 | 113,7 | 107,9 | 109,1 | 108,8 |
| T3 2016 | 115 | 108 | 109,3 | 109,4 |
| T4 2016 | 117,5 | 109,1 | 111 | 111,2 |
| T1 2017 | 109,3 | 109,9 | 111,8 | 108,6 |
| T2 2017 | 109,2 | 104,3 | 111,4 | 107,3 |
| T3 2017 | 107,8 | 105,1 | 108,9 | 105,9 |
| T4 2017 | 103,3 | 106,9 | 110,4 | 105,1 |
| T1 2018 | 104 | 106,9 | 111,5 | 105,9 |

Base 100 au 4^e trimestre 2011. Les indices 2018 sont provisoires.

Source : Agreste - Prix du Bois