

**opinionway**,

— POUR —

**GroupesOS**  
Entreprendre au profit de tous

# Les Français, le vivre-ensemble et la lutte contre les exclusions

Janvier 2025





# La méthodologie

**opinionway**

Crédits : dev-asangbam

# La méthodologie

Toute publication totale ou partielle doit impérativement utiliser la mention complète suivante :

« Sondage OpinionWay pour le Groupe SOS » et aucune reprise de l'enquête ne pourra être dissociée de cet intitulé



Echantillon de **1 072 personnes, représentatif de la population française** âgée de 18 ans et plus.

L'échantillon a été constitué selon la **méthode des quotas**, au regard des critères de sexe, d'âge, de catégorie socioprofessionnelle, de catégorie d'agglomération et de Agglomération de résidence.



L'échantillon a été interrogé par **questionnaire auto-administré en ligne sur système CAWI** (Computer Assisted Web Interview).



Les interviews ont été réalisées **du 8 au 10 janvier 2025**.

*Pour les remercier de leur participation, les panélistes ont touché des incentives ou ont fait un don à l'association proposée de leur choix.*



OpinionWay a réalisé cette enquête en appliquant les procédures et règles de la **norme ISO 20252**



Les résultats de ce sondage doivent être lus en tenant compte des marges d'incertitude : 1,4 à 3,1 points au plus pour un échantillon de 1000 répondants.



# Le profil de l'échantillon

**opinionway**



# Le profil de l'échantillon

Population française âgée de 18 ans et plus.

Source : INSEE

## Sexe %

Hommes	48%
Femmes	52%

## Age %

18 à 24 ans	10%
25 à 34 ans	15%
35 à 49 ans	24%
50 à 64 ans	25%
65 ans et plus	26%

## Agglomération %

Ile-de-France	19%
Nord-ouest	23%
Nord-est	22%
Sud-ouest	11%
Sud-est	25%

## Activité professionnelle %

### **Catégories socioprofessionnelles supérieures** 29%

Agriculteurs / Artisans / Commerçants / Chefs d'entreprise	4%
Professions libérales / Cadres	10%
Professions intermédiaires	15%

### **Catégories populaires** 29%

Employés	17%
Ouvriers	12%

### **Inactifs** 42%

Retraités	28%
Autres inactifs	14%

## Taille d'agglomération %

Une commune rurale	21%
De 2000 à 19 999 habitants	18%
De 20 000 à 99 999 habitants	14%
100 000 habitants et plus	30%
Agglomération parisienne	17%



# L'analyse des résultats

**opinionway**

Crédits : dev-asangbam

# L'analyse des résultats

---

## Le vivre-ensemble est un concept bien connu des Français, qui constitue pour eux un bon projet pour le pays

**Le concept de vivre-ensemble est connu des Français** : 91% en ont déjà entendu parler et près d'un sur deux déclare *savoir précisément* de quoi il s'agit (48%).

- Ajoutons que **leur compréhension du concept est positive** : ils le définissent spontanément comme étant le respect des autres (29%), l'acceptation des différences (25%) et le fait de vivre en harmonie (24%).

**Cette connaissance s'explique par le fait que le vivre-ensemble est une de leurs valeurs cardinales** : elle fait partie des quatre valeurs les plus importantes pour eux (42%), aux côtés de l'égalité (47%), de la liberté individuelle (47%) et du respect de l'environnement (45%), cité à un niveau élevé.

- A contrario, d'autres valeurs telles que le mérite (28%), le respect des traditions (33%) ou encore le travail (36%) apparaissent comme davantage minoritaires aux yeux des Français.

**Le vivre-ensemble est également considéré comme étant un bon projet pour la France** (77%). Une large majorité de la population refuse l'idée qu'il s'agit d'une idéologie néfaste pour le pays (71%). Dès lors, les personnes interrogées considèrent qu'il est important d'apprendre le vivre-ensemble dès le plus jeune âge (85%).

---

# L'analyse des résultats

## Les Français se félicitent du vivre-ensemble à leur échelle, tout en doutant de son existence dans la société

**Les Français mettent en doute l'existence du vivre-ensemble en France, de manière générale (30%).** Ils se montrent également critiques concernant son existence à Paris (27%) ou dans les quartiers défavorisés (32%).

En revanche, **le vivre-ensemble est perçu comme davantage présent dans les zones rurales (58%)** et les villes de taille moyenne (45%). À un niveau plus local, **55 % des Français le jugent présent dans leur ville et 61% dans leur quartier.**

- Dans les quartiers défavorisés, 32 % des répondants reconnaissent une présence du vivre-ensemble, un chiffre en retrait mais proche de celui observé à Paris.
- Ces résultats illustrent un écart significatif entre les perceptions dans les espaces ruraux, où le vivre-ensemble est majoritairement reconnu, et les grandes métropoles, particulièrement Paris, où cette cohésion sociale semble plus fragile.

**Un Français sur cinq se sent rejeté dans la société française actuelle (22%).**

Cette perception de rejet est également présente concernant les personnes habitant dans les grandes villes (24%), les femmes (27%) et les jeunes (27%), et est nettement plus forte pour les ruraux (43%) et les personnes âgées (47%).

**Ce sentiment d'exclusion de la société française concerne aussi les minorités et groupes stigmatisés au sein de la société, à savoir les personnes non blanches (55%), les personnes en situation de handicap (59%) ou encore les minorités sexuelles de genre (60%).** Ajoutons que certaines catégories particulièrement vulnérables apparaissent comme étant clairement rejetées aux yeux de la très grande majorité des personnes interrogées : il s'agit des personnes en exil (74%), des habitants des quartiers défavorisés (76%), des personnes en situation d'addiction (76%), des jeunes délinquants (80%) et des sans domicile fixe (88%).



# L'analyse des résultats

---

## L'individualisme et la crainte de l'insécurité constituent les principaux obstacles perçus au développement du vivre-ensemble.

En dépit de leur attachement et de leur engagement en faveur du vivre-ensemble, **seuls 38% des Français jugent que c'est aujourd'hui une réalité en France. Une majorité estime que cet idéal ne se réalisera jamais (60%)**. De façon encore plus marquée, près d'un tiers des Français montre leur opposition à ce concept en considérant que c'est une idéologie néfaste pour la France (28%).

- Les jeunes Français se montrent les plus optimistes : 44% des personnes âgées de moins de 35 ans jugent que le vivre-ensemble est une réalité, contre 29% des personnes âgées de 65 ans et plus.

**Les obstacles au vivre-ensemble sont nombreux aux yeux des Français.** L'individualisme des citoyens (53%) et la crainte de l'insécurité (51%) sont ceux qui ressortent le plus. **Viennent ensuite l'existence de préjugés (44%) et les conflits sociaux existant aujourd'hui au sein de la société (41%)**. Les difficultés sociales ou financières pouvant conduire à un repli sur soi (36%) ou le sentiment d'exclusion (33%) sont également cités.

- L'individualisme est particulièrement mentionné par les Français les plus âgés (66% des 65 ans et plus, contre 34% des moins de 35 ans), tout comme la crainte de l'insécurité (58%, contre 42%).

**Les jeunes Français soulignent de leur côté davantage les préjugés (42%) et les conflits sociaux existants (40%).**

---

# L'analyse des résultats

---

## Les associations en première ligne pour y répondre.

Tous les acteurs ne sont pas perçus comme contribuant avec la même intensité au développement du vivre-ensemble en France. **Les associations sont les premiers moteurs du vivre-ensemble (58%), qu'elles soient sportives et culturelles (47%) ou caritatives et solidaires (41%).** L'école (53%) est également citée par une majorité de Français, qui confirment ainsi le rôle essentiel de l'apprentissage du vivre-ensemble. **L'engagement des citoyens eux-mêmes (45%)** vient compléter le podium des acteurs contribuant en faveur du vivre-ensemble.

- La contribution des associations caritatives ou de solidarité (51%) est particulièrement constatée par les Français âgés de 65 ans et plus.

**En revanche, les pouvoirs publics au sens large, qu'il s'agisse des institutions, des administrations ou des élus, au niveau local ou national, sont jugés comme contribuant plus faiblement au vivre-ensemble,** alors même qu'il s'agit d'une tâche leur étant dévolue : ce constat vaut pour les collectivités locales (30%), les hommes et femmes politiques (12%), la Justice (14%) ou les forces de l'ordre (11%). Les médias (12%) sont également en retrait, tout comme les entreprises (13%), en dépit des efforts réalisés pour l'inclusion depuis quelques années.

- Enfin, le manque de volonté (20%) des pouvoirs publics et leur manque de moyens financiers (14%) sont considérés comme des obstacles minoritaires au développement du vivre-ensemble en France. **Les obstacles agissent avant tout au niveau individuel.**

---

# En conclusion

---

## Les enseignements de l'étude.

- **Le concept de vivre-ensemble est familier pour la majorité des Français**, qui l'associent spontanément au respect, à l'acceptation des différences et à une vie en harmonie. Il figure parmi les valeurs fondamentales des personnes interrogées.
  - **Le vivre-ensemble est perçu comme un projet positif pour la France**. A ce titre, il est considéré comme essentiel et doit être enseigné dès l'enfance.
  - **Si de nombreux Français estiment que le vivre-ensemble est présent à l'échelle locale**, ils doutent de sa réalité à des niveaux plus éloignés de leur quotidien, notamment dans les grandes villes ou les quartiers défavorisés. En ce sens, **près d'un quart des Français se sentent moins incluses dans la société**.
  - **La considération envers les minorités est également présente** : les Français constatent que les personnes en exil, les habitants des quartiers défavorisés, les personnes en situation d'addiction, les jeunes délinquants et les sans domicile fixe sont les catégories les plus exclues de la société.
  - **L'individualisme, la crainte de l'insécurité et les préjugés sont identifiés comme des freins majeurs à l'épanouissement du vivre-ensemble**, qui apparaît pour une majorité de Français comme une utopie qui constituerait un projet idéal pour la France.
  - **Les Français plébiscitent les associations comme les acteurs les mieux placés pour réussir le vivre-ensemble**, bien plus que les pouvoirs publics ou des moyens financiers, jugés secondaires pour atteindre cet idéal.
-



# Les résultats

**opinionway**



# Les valeurs les plus importantes au quotidien



1072  
personnes

Q. Parmi les valeurs suivantes, lesquelles comptent le plus pour vous, dans votre quotidien ?

Plusieurs réponses possibles – Total supérieur à 100%







# Les valeurs les plus importantes au quotidien



1072  
personnes

Q. Parmi les valeurs suivantes, lesquelles comptent le plus pour vous, dans votre quotidien ?

Plusieurs réponses possibles – Total supérieur à 100%

	% Total	SEXE		ÂGE					STATUT		
		Homme	Femme	18-24 ans	25-34 ans	35-49 ans	50-64 ans	65 ans et plus	CSP +	CSP -	Inactif
L'égalité	<b>47%</b>	45%	49%	62%	48%	48%	40%	48%	44%	49%	46%
La liberté individuelle	<b>47%</b>	46%	48%	54%	43%	34%	49%	58%	44%	37%	57%
Le respect de l'environnement	<b>45%</b>	42%	47%	41%	42%	48%	43%	47%	52%	39%	44%
<b>Le vivre-ensemble</b>	<b>42%</b>	<b>39%</b>	<b>45%</b>	<b>43%</b>	<b>41%</b>	<b>42%</b>	<b>40%</b>	<b>45%</b>	<b>46%</b>	<b>39%</b>	<b>41%</b>
Le respect de l'autorité	<b>42%</b>	45%	39%	26%	24%	35%	51%	57%	37%	36%	51%
La justice sociale	<b>42%</b>	40%	44%	34%	35%	37%	38%	57%	40%	35%	48%
L'ouverture d'esprit	<b>42%</b>	36%	47%	48%	37%	42%	39%	44%	45%	37%	43%
La laïcité	<b>37%</b>	40%	33%	30%	23%	29%	39%	51%	37%	26%	43%
Le travail	<b>36%</b>	36%	37%	28%	33%	36%	41%	38%	42%	37%	33%
Le respect des traditions	<b>33%</b>	37%	30%	21%	21%	27%	38%	47%	25%	33%	41%
Le mérite	<b>28%</b>	27%	29%	32%	25%	25%	29%	31%	31%	26%	29%



# Les valeurs les plus importantes au quotidien



1072  
personnes

Q. Parmi les valeurs suivantes, lesquelles comptent le plus pour vous, dans votre quotidien ?

Plusieurs réponses possibles – Total supérieur à 100%

	% Total	CATÉGORIE D'AGGLOMÉRATION					PROXIMITÉ PARTISANE						
		Commune rurale	2 000 à 19 999 habitants	20 000 à 99 999 habitants	100 000 habitants et plus	Agglomération parisienne	LFI	PS	EELV*	Majorité présidentielle	LR	RN	Sans préférence partisane
L'égalité	<b>47%</b>	43%	49%	43%	47%	55%	66%	57%	68%	41%	40%	33%	49%
La liberté individuelle	<b>47%</b>	50%	46%	43%	46%	52%	44%	50%	47%	47%	55%	45%	47%
Le respect de l'environnement	<b>45%</b>	45%	45%	38%	44%	50%	52%	51%	84%	53%	37%	33%	44%
<b>Le vivre-ensemble</b>	<b>42%</b>	<b>42%</b>	<b>42%</b>	<b>37%</b>	<b>42%</b>	<b>49%</b>	<b>54%</b>	<b>51%</b>	<b>55%</b>	<b>55%</b>	<b>36%</b>	<b>33%</b>	<b>39%</b>
Le respect de l'autorité	<b>42%</b>	47%	42%	39%	44%	36%	10%	32%	16%	61%	53%	60%	38%
La justice sociale	<b>42%</b>	37%	48%	36%	43%	44%	54%	64%	46%	44%	38%	36%	37%
L'ouverture d'esprit	<b>42%</b>	39%	38%	41%	42%	48%	51%	41%	69%	53%	36%	28%	40%
La laïcité	<b>37%</b>	32%	34%	34%	42%	39%	35%	44%	32%	46%	43%	31%	33%
Le travail	<b>36%</b>	43%	34%	32%	37%	34%	27%	33%	26%	50%	58%	43%	30%
Le respect des traditions	<b>33%</b>	37%	32%	34%	34%	29%	17%	18%	23%	26%	52%	56%	30%
Le mérite	<b>28%</b>	28%	28%	26%	27%	33%	15%	16%	22%	35%	43%	36%	24%

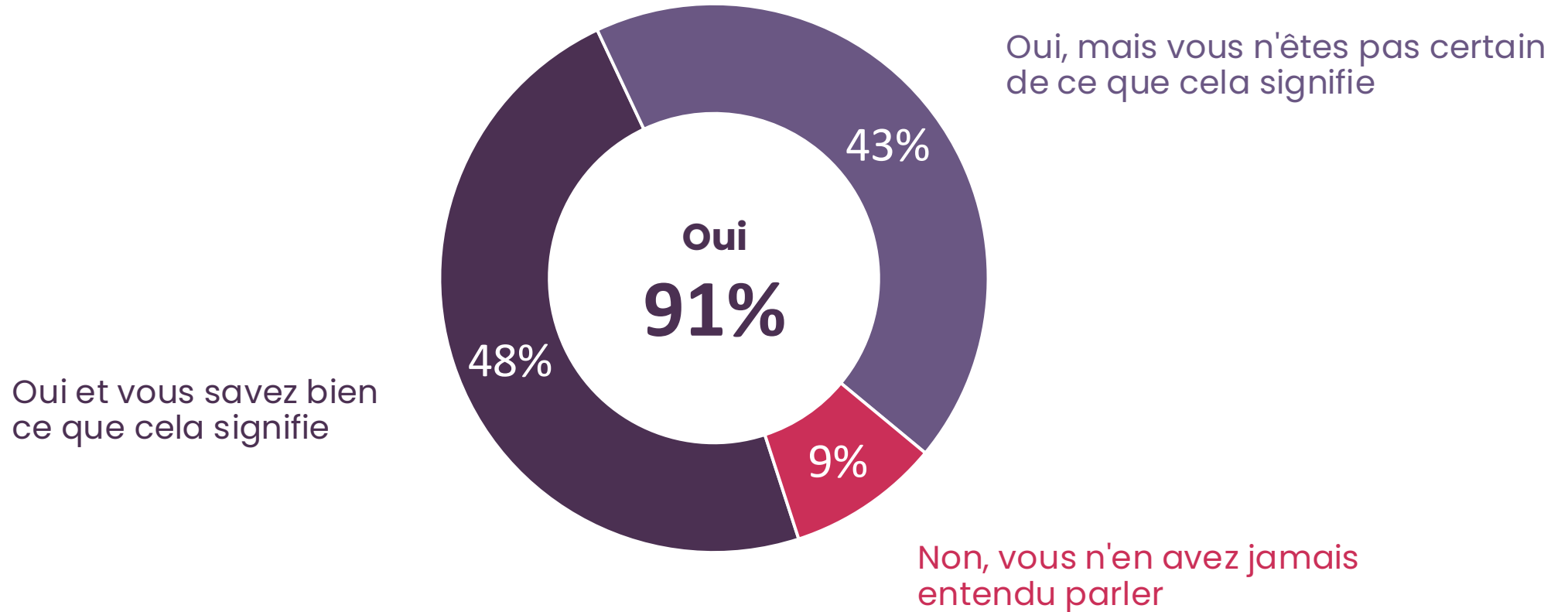


# La notoriété du concept de « vivre-ensemble »



1072  
personnes

Q. Avez-vous déjà entendu parler du concept de « vivre-ensemble » ?





# La notoriété du concept de « vivre-ensemble »



1072  
personnes

Q. Avez-vous déjà entendu parler du concept de « vivre-ensemble » ?

	% Total	SEXE		ÂGE					STATUT		
		Homme	Femme	18-24 ans	25-34 ans	35-49 ans	50-64 ans	65 ans et plus	CSP +	CSP -	Inactif
<b>Sous-total Oui</b>	<b>91%</b>	<b>92%</b>	<b>90%</b>	<b>95%</b>	<b>87%</b>	<b>92%</b>	<b>91%</b>	<b>91%</b>	<b>95%</b>	<b>86%</b>	<b>90%</b>
<i>...Oui et vous savez bien ce que cela signifie</i>	<b>48%</b>	47%	49%	59%	48%	57%	45%	40%	54%	46%	45%
<i>...Oui, mais vous n'êtes pas certain de ce que cela signifie</i>	<b>43%</b>	45%	41%	36%	39%	35%	46%	51%	41%	40%	45%
<b>Non, vous n'en avez jamais entendu parler</b>	<b>9%</b>	<b>7%</b>	<b>10%</b>	<b>4%</b>	<b>13%</b>	<b>8%</b>	<b>8%</b>	<b>8%</b>	<b>5%</b>	<b>13%</b>	<b>9%</b>



# La notoriété du concept de « vivre-ensemble »



1072  
personnes

Q. Avez-vous déjà entendu parler du concept de « vivre-ensemble » ?

	% Total	CATÉGORIE D'AGGLOMÉRATION					PROXIMITÉ PARTISANE						
		Commune rurale	2 000 à 19 999 habitants	20 000 à 99 999 habitants	100 000 habitants et plus	Agglomération parisienne	LFI	PS	EELV*	Majorité présidentielle	LR	RN	Sans préférence partisane
<b>Sous-total Oui</b>	<b>91%</b>	<b>89%</b>	<b>89%</b>	<b>92%</b>	<b>91%</b>	<b>95%</b>	<b>94%</b>	<b>90%</b>	<b>100%</b>	<b>94%</b>	<b>96%</b>	<b>89%</b>	<b>89%</b>
<i>...Oui et vous savez bien ce que cela signifie</i>	<b>48%</b>	43%	46%	45%	53%	53%	70%	56%	70%	54%	51%	44%	39%
<i>...Oui, mais vous n'êtes pas certain de ce que cela signifie</i>	<b>43%</b>	46%	43%	47%	38%	42%	24%	34%	30%	40%	45%	45%	50%
<b>Non, vous n'en avez jamais entendu parler</b>	<b>9%</b>	<b>11%</b>	<b>10%</b>	<b>8%</b>	<b>8%</b>	<b>5%</b>	<b>6%</b>	<b>10%</b>	<b>-</b>	<b>6%</b>	<b>4%</b>	<b>11%</b>	<b>10%</b>





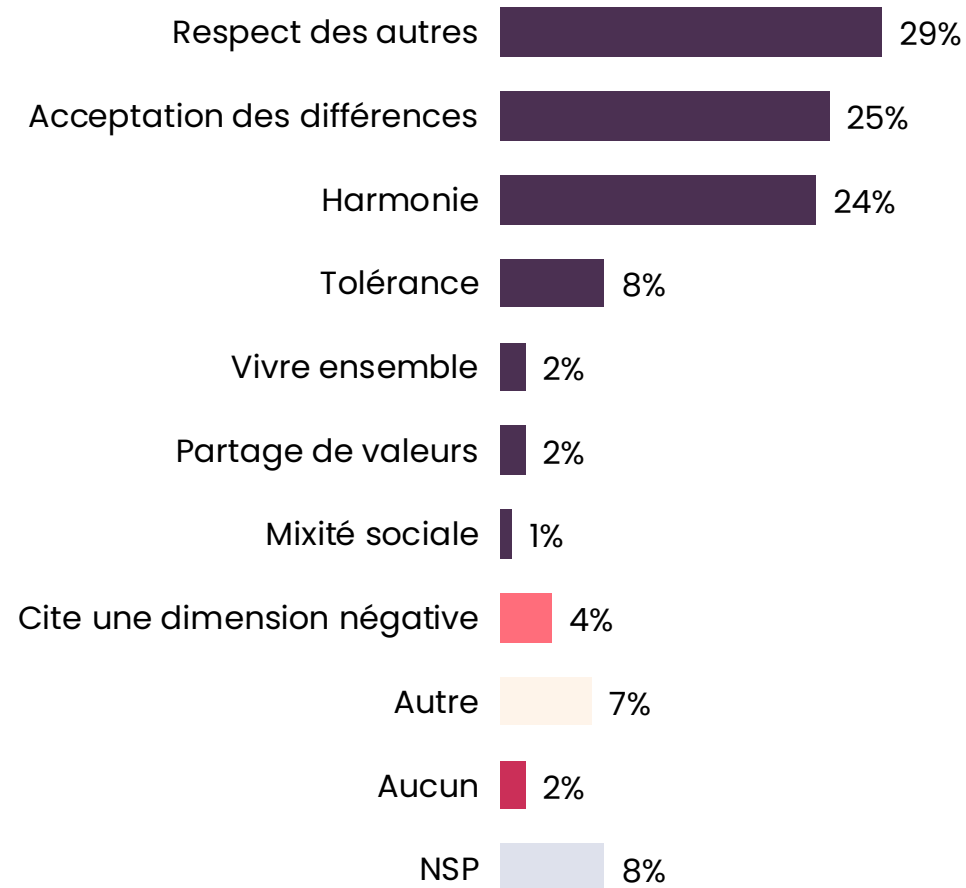
# La définition du « vivre-ensemble »



519  
personnes

Q. Comment définiriez-vous le « vivre-ensemble » ?

Question posée uniquement à ceux qui connaissent la signification du « vivre-ensemble », soit 48% de l'échantillon.  
Question ouverte. Réponses spontanées. Plusieurs réponses possibles – Total supérieur à 100%.



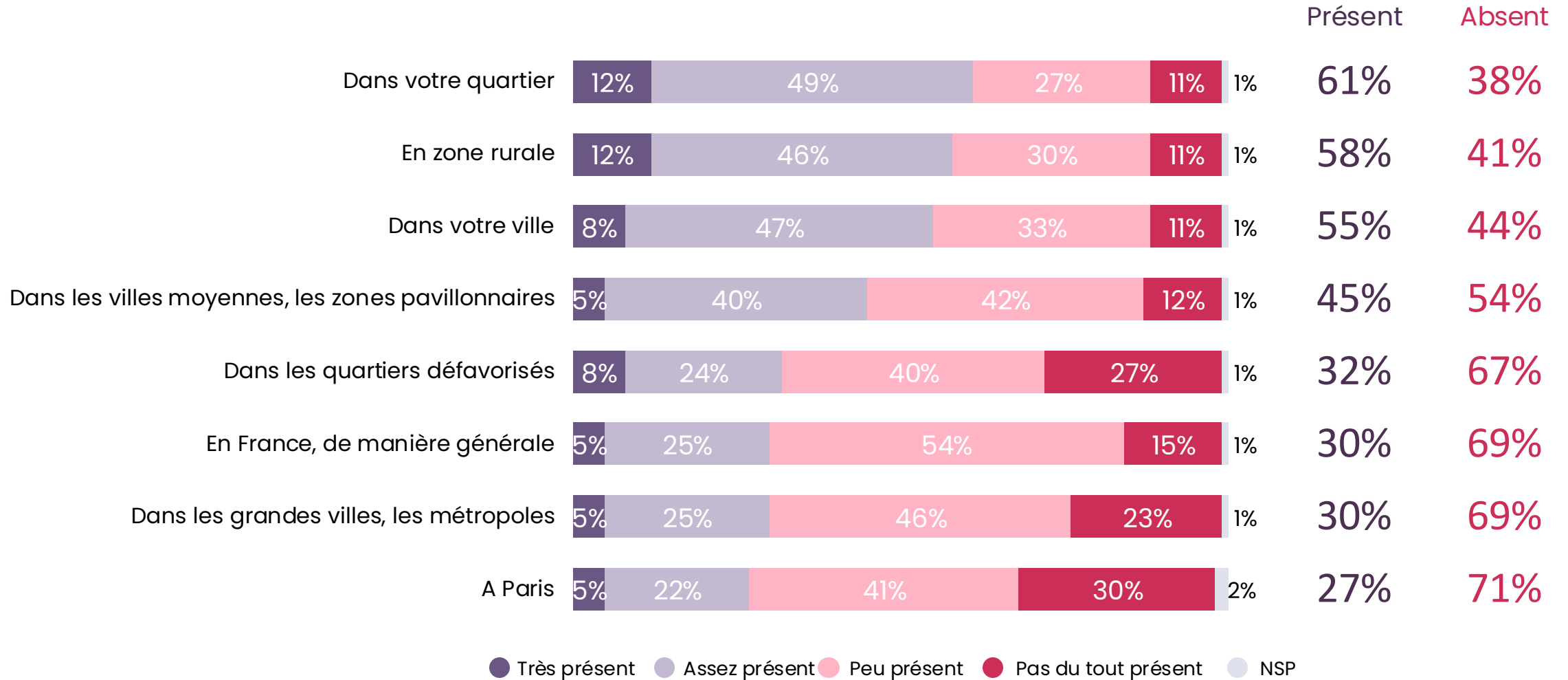


# Les lieux de présence du vivre-ensemble



1072 personnes

Q. Selon vous, le vivre-ensemble est-il présent... ?





# Les lieux de présence du vivre-ensemble

Q. Selon vous, le vivre-ensemble est-il présent... ?



1072  
personnes

	% Présent	SEXE		ÂGE					STATUT		
		Homme	Femme	18-24 ans	25-34 ans	35-49 ans	50-64 ans	65 ans et plus	CSP +	CSP -	Inactif
Dans votre quartier	<b>61%</b>	61%	62%	63%	61%	63%	55%	65%	63%	55%	63%
En zone rurale	<b>58%</b>	61%	54%	56%	51%	56%	60%	61%	66%	48%	60%
Dans votre ville	<b>55%</b>	56%	55%	68%	54%	50%	53%	59%	57%	52%	57%
Dans les villes moyennes, les zones pavillonnaires	<b>45%</b>	47%	43%	57%	52%	44%	40%	41%	44%	46%	44%
Dans les quartiers défavorisés	<b>32%</b>	33%	30%	58%	49%	32%	28%	17%	30%	39%	27%
En France, de manière générale	<b>30%</b>	34%	27%	44%	36%	29%	29%	24%	31%	33%	27%
Dans les grandes villes, les métropoles	<b>30%</b>	30%	30%	44%	44%	30%	28%	19%	33%	34%	24%
A Paris	<b>27%</b>	29%	27%	46%	37%	23%	25%	22%	28%	28%	25%



# Les lieux de présence du vivre-ensemble



1072  
personnes

Q. Selon vous, le vivre-ensemble est-il présent... ?

	% Présent	CATÉGORIE D'AGGLOMÉRATION					PROXIMITÉ PARTISANE						
		Commune rurale	2 000 à 19 999 habitants	20 000 à 99 999 habitants	100 000 habitants et plus	Agglomération parisienne	LFI	PS	EELV*	Majorité présidentielle	LR	RN	Sans préférence partisane
Dans votre quartier	<b>61%</b>	64%	66%	57%	56%	65%	72%	80%	69%	77%	65%	58%	53%
En zone rurale	<b>58%</b>	57%	61%	62%	53%	59%	63%	62%	71%	78%	60%	53%	51%
Dans votre ville	<b>55%</b>	59%	65%	51%	46%	61%	65%	65%	72%	73%	57%	52%	47%
Dans les villes moyennes, les zones pavillonnaires	<b>45%</b>	41%	42%	43%	52%	42%	56%	48%	50%	59%	49%	39%	39%
Dans les quartiers défavorisés	<b>32%</b>	28%	33%	29%	31%	43%	61%	31%	34%	26%	23%	28%	32%
En France, de manière générale	<b>30%</b>	24%	28%	28%	33%	39%	43%	34%	41%	38%	40%	25%	24%
Dans les grandes villes, les métropoles	<b>30%</b>	20%	28%	24%	35%	41%	50%	29%	29%	36%	25%	24%	27%
A Paris	<b>27%</b>	19%	23%	24%	27%	46%	52%	27%	22%	29%	28%	21%	24%

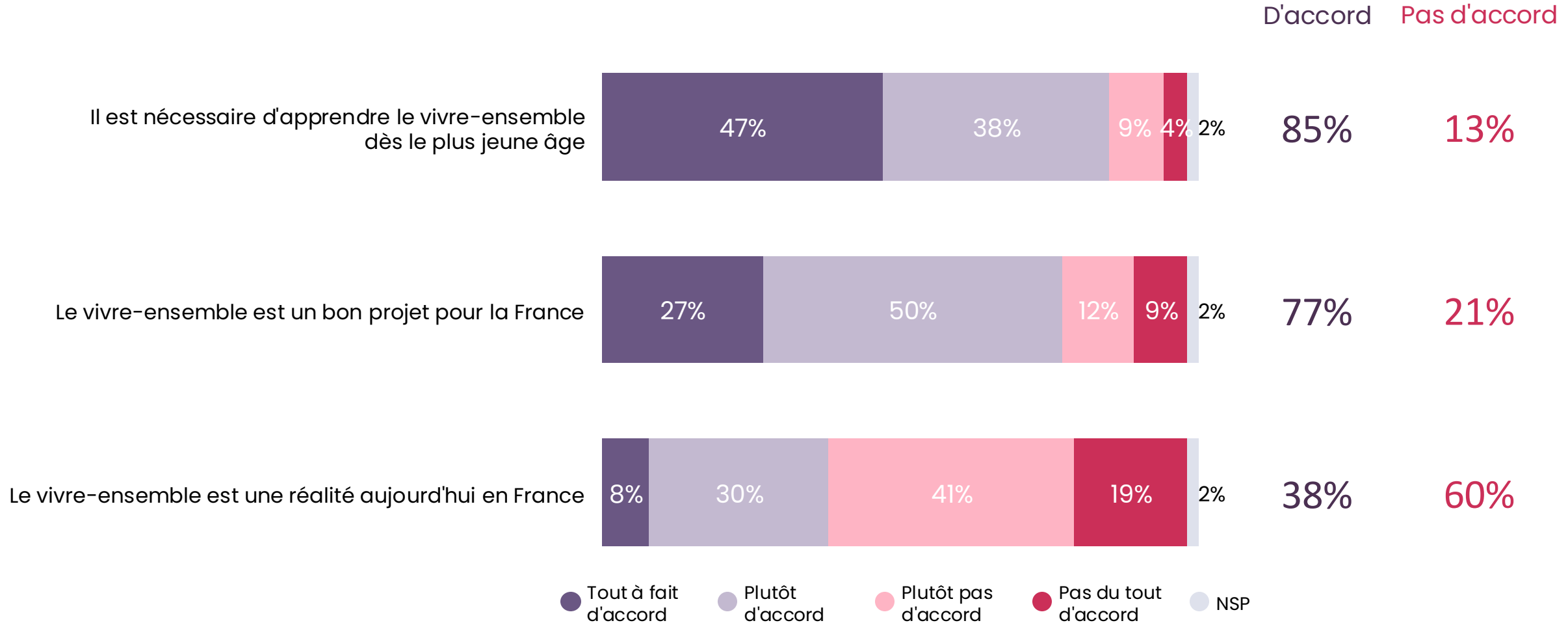


# Les opinions relatives au vivre-ensemble (1/2)



1072 personnes

Q. Etes-vous d'accord ou pas d'accord avec chacune des affirmations suivantes qui concernent le vivre-ensemble ?







# Les opinions relatives au vivre-ensemble (1/2)



1072  
personnes

Q. Etes-vous d'accord ou pas d'accord avec chacune des affirmations suivantes qui concernent le vivre-ensemble ?

	% D'accord	SEXE		ÂGE					STATUT		
		Homme	Femme	18-24 ans	25-34 ans	35-49 ans	50-64 ans	65 ans et plus	CSP +	CSP -	Inactif
Il est nécessaire d'apprendre le vivre-ensemble dès le plus jeune âge	<b>85%</b>	83%	88%	86%	84%	86%	82%	88%	85%	82%	87%
Le vivre-ensemble est un bon projet pour la France	<b>77%</b>	73%	80%	86%	72%	78%	71%	80%	77%	74%	78%
Le vivre-ensemble est une réalité aujourd'hui en France	<b>38%</b>	37%	38%	47%	42%	39%	41%	29%	39%	42%	34%



# Les opinions relatives au vivre-ensemble (1/2)



1072  
personnes

Q. Etes-vous d'accord ou pas d'accord avec chacune des affirmations suivantes qui concernent le vivre-ensemble ?

	% D'accord	CATÉGORIE D'AGGLOMÉRATION					PROXIMITÉ PARTISANE						
		Commune rurale	2 000 à 19 999 habitants	20 000 à 99 999 habitants	100 000 habitants et plus	Agglomération parisienne	LFI	PS	EELV*	Majorité présidentielle	LR	RN	Sans préférence partisane
Il est nécessaire d'apprendre le vivre-ensemble dès le plus jeune âge	<b>85%</b>	88%	90%	78%	87%	80%	94%	99%	96%	95%	90%	79%	82%
Le vivre-ensemble est un bon projet pour la France	<b>77%</b>	78%	78%	70%	77%	80%	94%	91%	90%	92%	83%	63%	72%
Le vivre-ensemble est une réalité aujourd'hui en France	<b>38%</b>	37%	37%	34%	39%	41%	40%	43%	43%	42%	33%	30%	39%

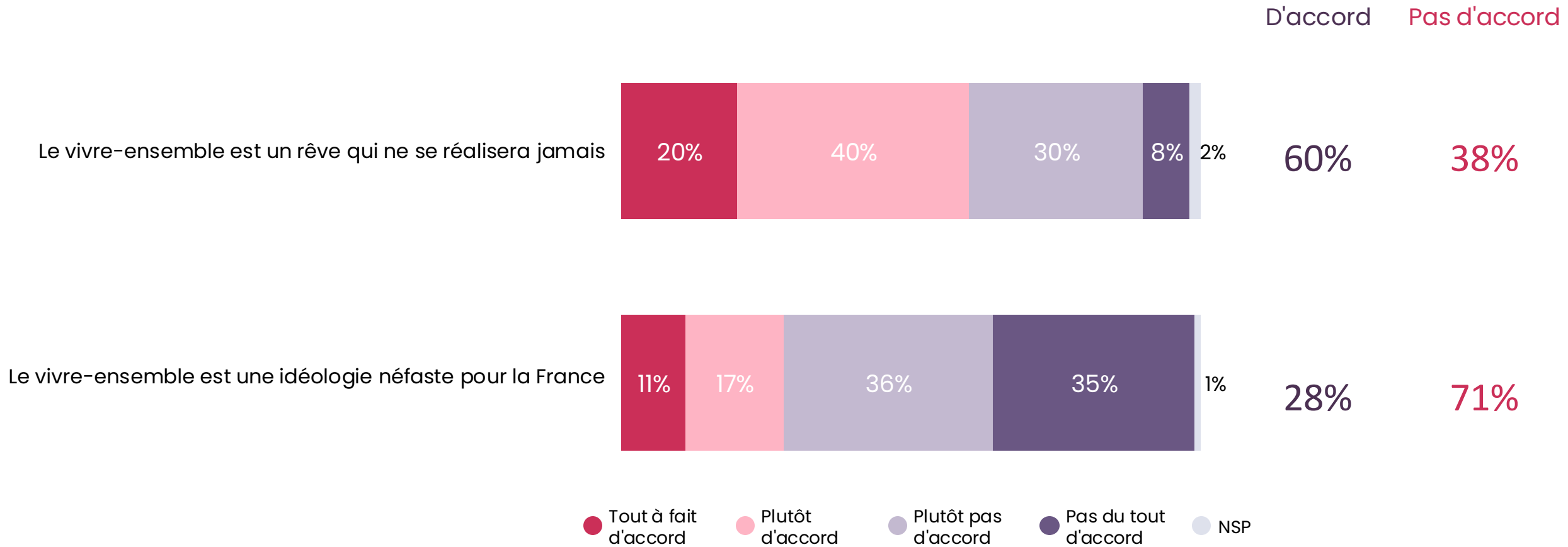


# Les opinions relatives au vivre-ensemble (2/2)



1072 personnes

Q. Etes-vous d'accord ou pas d'accord avec chacune des affirmations suivantes qui concernent le vivre-ensemble ?





# Les opinions relatives au vivre-ensemble (2/2)



1072  
personnes

Q. Etes-vous d'accord ou pas d'accord avec chacune des affirmations suivantes qui concernent le vivre-ensemble ?

	% D'accord	SEXE		ÂGE					STATUT		
		Homme	Femme	18-24 ans	25-34 ans	35-49 ans	50-64 ans	65 ans et plus	CSP +	CSP -	Inactif
Le vivre-ensemble est un rêve qui ne se réalisera jamais	<b>60%</b>	61%	59%	58%	59%	62%	57%	61%	56%	61%	61%
Le vivre-ensemble est une idéologie néfaste pour la France	<b>28%</b>	33%	23%	30%	37%	30%	24%	22%	27%	29%	26%



# Les opinions relatives au vivre-ensemble (2/2)



1072  
personnes

Q. Etes-vous d'accord ou pas d'accord avec chacune des affirmations suivantes qui concernent le vivre-ensemble ?

	% D'accord	CATÉGORIE D'AGGLOMÉRATION					PROXIMITÉ PARTISANE						
		Commune rurale	2 000 à 19 999 habitants	20 000 à 99 999 habitants	100 000 habitants et plus	Agglomération parisienne	LFI	PS	EELV*	Majorité présidentielle	LR	RN	Sans préférence partisane
Le vivre-ensemble est un rêve qui ne se réalisera jamais	<b>60%</b>	58%	62%	60%	63%	55%	49%	48%	26%	57%	68%	75%	61%
Le vivre-ensemble est une idéologie néfaste pour la France	<b>28%</b>	21%	25%	30%	32%	28%	22%	9%	13%	12%	22%	45%	30%



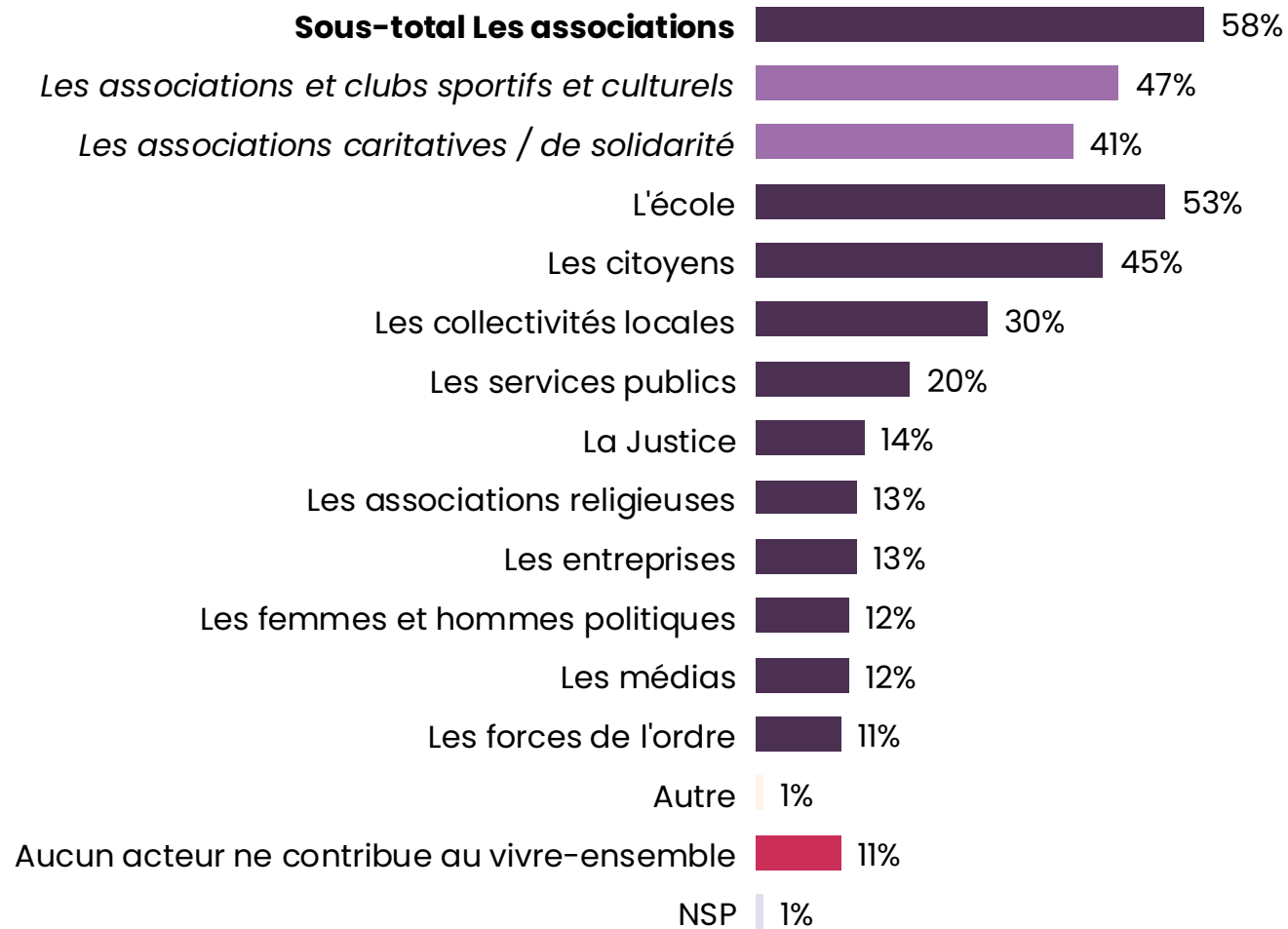
# Les acteurs contribuant au vivre-ensemble en France



1072  
personnes

Q. Parmi les acteurs suivants, lesquels contribuent le plus au vivre-ensemble aujourd'hui en France ?

Plusieurs réponses possibles – Total supérieur à 100%





# Les acteurs contribuant au vivre-ensemble en France



1072  
personnes

Q. Parmi les acteurs suivants, lesquels contribuent le plus au vivre-ensemble aujourd'hui en France ?

Plusieurs réponses possibles – Total supérieur à 100%

	% Total	SEXE		ÂGE					STATUT		
		Homme	Femme	18-24 ans	25-34 ans	35-49 ans	50-64 ans	65 ans et plus	CSP +	CSP -	Inactif
<b>Sous-total Les associations</b>	<b>58%</b>	<b>56%</b>	<b>60%</b>	<b>48%</b>	<b>50%</b>	<b>53%</b>	<b>60%</b>	<b>68%</b>	<b>64%</b>	<b>46%</b>	<b>62%</b>
<i>Les associations et clubs sportifs et culturels</i>	<b>47%</b>	45%	48%	38%	42%	44%	49%	54%	56%	36%	48%
<i>Les associations caritatives / de solidarité</i>	<b>41%</b>	38%	44%	35%	34%	36%	44%	51%	44%	33%	45%
L'école	<b>53%</b>	50%	55%	41%	45%	55%	54%	59%	62%	43%	54%
Les citoyens	<b>45%</b>	45%	45%	36%	37%	57%	41%	45%	51%	42%	41%
Les collectivités locales	<b>30%</b>	29%	31%	17%	28%	29%	34%	35%	33%	26%	31%
Les services publics	<b>20%</b>	20%	21%	16%	18%	18%	23%	22%	25%	16%	20%
La Justice	<b>14%</b>	16%	11%	8%	9%	16%	14%	15%	18%	12%	12%
Les associations religieuses	<b>13%</b>	14%	13%	21%	9%	7%	18%	16%	15%	9%	16%
Les entreprises	<b>13%</b>	13%	13%	13%	16%	13%	13%	12%	19%	8%	13%
Les femmes et hommes politiques	<b>12%</b>	15%	10%	10%	12%	13%	13%	11%	11%	15%	11%
Les médias	<b>12%</b>	11%	12%	14%	9%	13%	13%	9%	14%	10%	11%
Les forces de l'ordre	<b>11%</b>	13%	9%	9%	11%	10%	13%	11%	10%	11%	12%
Autre	<b>1%</b>	1%	1%	-	1%	1%	1%	1%	2%	-	-
<b>Aucun acteur ne contribue au vivre-ensemble</b>	<b>11%</b>	<b>11%</b>	<b>12%</b>	<b>12%</b>	<b>14%</b>	<b>10%</b>	<b>12%</b>	<b>10%</b>	<b>5%</b>	<b>16%</b>	<b>12%</b>



# Les acteurs contribuant au vivre-ensemble en France



1072  
personnes

Q. Parmi les acteurs suivants, lesquels contribuent le plus au vivre-ensemble aujourd'hui en France ?

Plusieurs réponses possibles – Total supérieur à 100%

	% Total	CATÉGORIE D'AGGLOMÉRATION					PROXIMITÉ PARTISANE						
		Commune rurale	2 000 à 19 999 habitants	20 000 à 99 999 habitants	100 000 habitants et plus	Agglomération parisienne	LFI	PS	EELV*	Majorité présidentielle	LR	RN	Sans préférence partisane
<b>Sous-total Les associations</b>	<b>58%</b>	<b>59%</b>	<b>61%</b>	<b>53%</b>	<b>56%</b>	<b>61%</b>	<b>57%</b>	<b>73%</b>	<b>83%</b>	<b>78%</b>	<b>61%</b>	<b>46%</b>	<b>51%</b>
<i>Les associations et clubs sportifs et culturels</i>	<b>47%</b>	42%	53%	46%	46%	48%	48%	59%	64%	67%	48%	36%	40%
<i>Les associations caritatives / de solidarité</i>	<b>41%</b>	44%	38%	38%	38%	50%	43%	60%	65%	52%	38%	29%	35%
L'école	<b>53%</b>	51%	53%	54%	55%	52%	57%	67%	67%	70%	56%	45%	48%
Les citoyens	<b>45%</b>	39%	45%	46%	45%	50%	55%	57%	46%	56%	38%	42%	41%
Les collectivités locales	<b>30%</b>	29%	32%	29%	31%	31%	22%	50%	48%	45%	22%	25%	28%
Les services publics	<b>20%</b>	18%	18%	21%	21%	25%	35%	25%	28%	29%	18%	17%	16%
La Justice	<b>14%</b>	15%	12%	17%	13%	13%	12%	16%	18%	17%	14%	17%	11%
Les associations religieuses	<b>13%</b>	16%	12%	14%	10%	18%	11%	11%	16%	12%	15%	12%	14%
Les entreprises	<b>13%</b>	13%	11%	15%	12%	16%	13%	12%	13%	22%	23%	17%	8%
Les femmes et hommes politiques	<b>12%</b>	14%	10%	11%	13%	12%	12%	19%	13%	17%	17%	15%	8%
Les médias	<b>12%</b>	7%	11%	15%	13%	12%	10%	16%	15%	13%	21%	9%	9%
Les forces de l'ordre	<b>11%</b>	11%	10%	13%	11%	11%	7%	11%	19%	14%	15%	16%	7%
Autre	<b>1%</b>	1%	1%	1%	-	-	-	-	-	1%	-	2%	-
<b>Aucun acteur ne contribue au vivre-ensemble</b>	<b>11%</b>	<b>11%</b>	<b>12%</b>	<b>12%</b>	<b>11%</b>	<b>11%</b>	<b>9%</b>	<b>-</b>	<b>-</b>	<b>1%</b>	<b>9%</b>	<b>14%</b>	<b>17%</b>



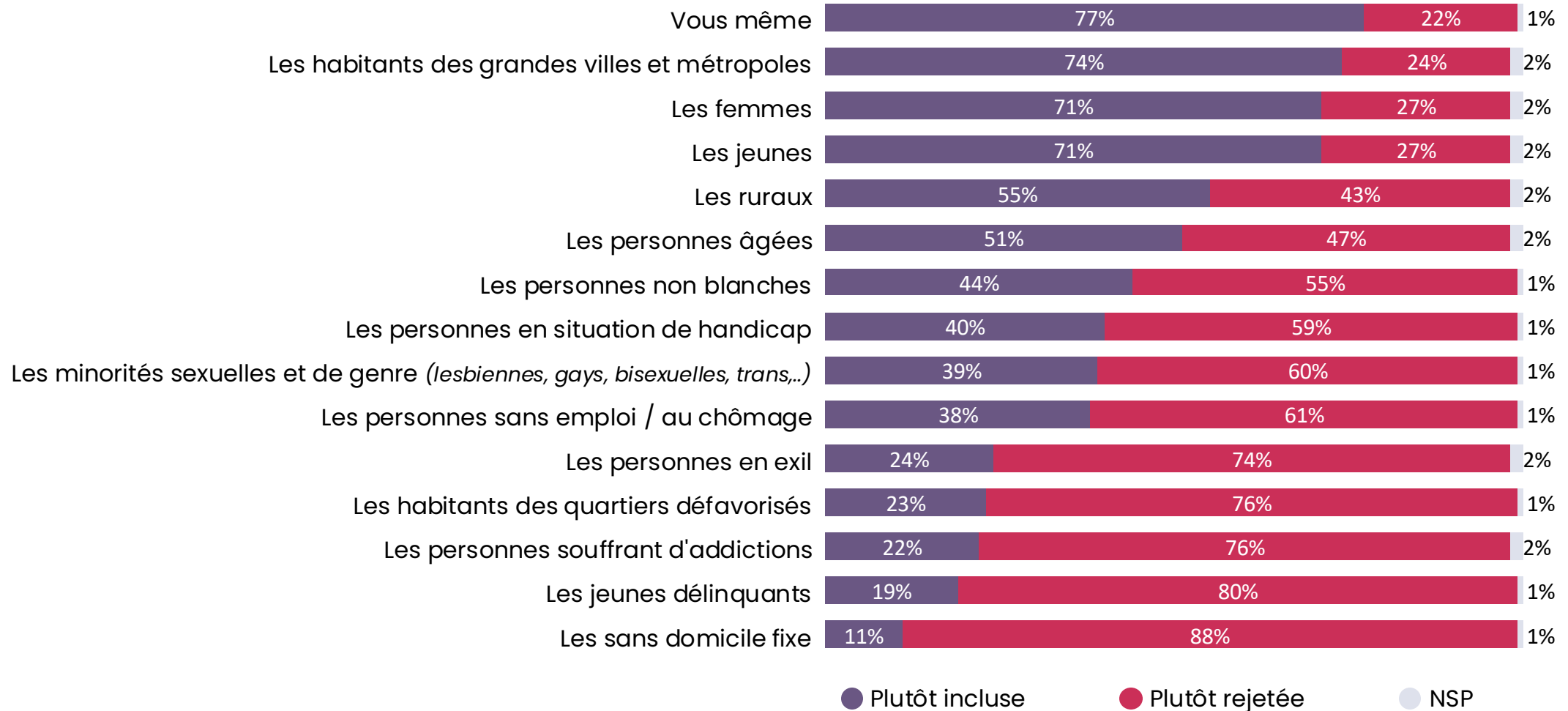


# Les populations incluses dans la société française actuelle



1072  
personnes

Q. Vous personnellement, d'une manière générale, diriez-vous que chacune des catégories suivantes de la population est plutôt incluse ou plutôt rejetée dans la société française actuelle ?





# Les populations incluses dans la société française actuelle

Q. Vous personnellement, d'une manière générale, diriez-vous que chacune des catégories suivantes de la population est plutôt incluse ou plutôt rejetée dans la société française actuelle ?



1072  
personnes

	% Plutôt incluse	SEXE		ÂGE					STATUT		
		Homme	Femme	18-24 ans	25-34 ans	35-49 ans	50-64 ans	65 ans et plus	CSP +	CSP -	Inactif
Vous même	<b>77%</b>	78%	76%	68%	66%	75%	83%	82%	84%	75%	76%
Les habitants des grandes villes et métropoles	<b>74%</b>	72%	75%	89%	76%	75%	74%	65%	80%	74%	69%
Les femmes	<b>71%</b>	78%	65%	61%	66%	70%	77%	74%	77%	68%	71%
Les jeunes	<b>71%</b>	71%	71%	60%	59%	73%	77%	75%	79%	68%	69%
Les ruraux	<b>55%</b>	56%	54%	53%	51%	51%	58%	59%	62%	52%	54%
Les personnes âgées	<b>51%</b>	57%	46%	47%	54%	51%	56%	47%	58%	53%	46%
Les personnes non blanches	<b>44%</b>	51%	38%	39%	51%	47%	46%	38%	48%	50%	38%
Les personnes en situation de handicap	<b>40%</b>	46%	36%	41%	39%	37%	39%	45%	39%	40%	42%
Les minorités sexuelles et de genre	<b>39%</b>	45%	33%	47%	36%	42%	36%	35%	40%	38%	37%
Les personnes sans emploi / au chômage	<b>38%</b>	41%	36%	32%	32%	40%	43%	37%	41%	41%	35%
Les personnes en exil	<b>24%</b>	31%	18%	23%	26%	28%	26%	20%	27%	26%	22%
Les habitants des quartiers défavorisés	<b>23%</b>	25%	21%	27%	26%	26%	24%	17%	21%	29%	21%
Les personnes souffrant d'addictions	<b>22%</b>	28%	18%	23%	19%	30%	21%	17%	21%	28%	20%
Les jeunes délinquants	<b>19%</b>	23%	16%	21%	24%	23%	19%	12%	19%	25%	16%
Les sans domicile fixe	<b>11%</b>	13%	9%	12%	15%	12%	11%	8%	9%	16%	10%



# Les populations incluses dans la société française actuelle



1072  
personnes

Q. Vous personnellement, d'une manière générale, diriez-vous que chacune des catégories suivantes de la population est plutôt incluse ou plutôt rejetée dans la société française actuelle ?

	% Plutôt incluse	CATÉGORIE D'AGGLOMÉRATION					PROXIMITÉ PARTISANE						
		Commune rurale	2 000 à 19 999 habitants	20 000 à 99 999 habitants	100 000 habitants et plus	Agglomération parisienne	LFI	PS	EELV*	Majorité présidentielle	LR	RN	Sans préférence partisane
Vous même	<b>77%</b>	73%	81%	75%	75%	82%	69%	86%	72%	95%	94%	72%	75%
Les habitants des grandes villes et métropoles	<b>74%</b>	72%	72%	67%	74%	83%	81%	75%	82%	82%	80%	71%	69%
Les femmes	<b>71%</b>	69%	74%	70%	70%	74%	53%	68%	65%	81%	86%	74%	69%
Les jeunes	<b>71%</b>	71%	74%	67%	69%	77%	59%	72%	70%	85%	87%	71%	69%
Les ruraux	<b>55%</b>	51%	54%	56%	57%	58%	49%	46%	73%	69%	76%	51%	54%
Les personnes âgées	<b>51%</b>	45%	54%	53%	53%	50%	43%	45%	55%	68%	61%	47%	49%
Les personnes non blanches	<b>44%</b>	40%	44%	49%	44%	45%	30%	29%	38%	52%	54%	47%	45%
Les personnes en situation de handicap	<b>40%</b>	36%	40%	37%	46%	38%	31%	28%	37%	53%	49%	34%	42%
Les minorités sexuelles et de genre	<b>39%</b>	36%	33%	39%	39%	47%	25%	21%	27%	49%	51%	38%	38%
Les personnes sans emploi / au chômage	<b>38%</b>	36%	39%	37%	38%	41%	17%	25%	19%	51%	47%	38%	42%
Les personnes en exil	<b>24%</b>	20%	26%	28%	22%	29%	21%	13%	20%	26%	21%	25%	25%
Les habitants des quartiers défavorisés	<b>23%</b>	25%	18%	24%	23%	24%	20%	13%	18%	27%	23%	25%	24%
Les personnes souffrant d'addictions	<b>22%</b>	19%	19%	30%	24%	22%	22%	11%	10%	20%	25%	28%	23%
Les jeunes délinquants	<b>19%</b>	20%	16%	21%	19%	20%	17%	2%	19%	19%	21%	27%	19%
Les sans domicile fixe	<b>11%</b>	11%	8%	9%	13%	14%	11%	4%	6%	10%	15%	14%	12%



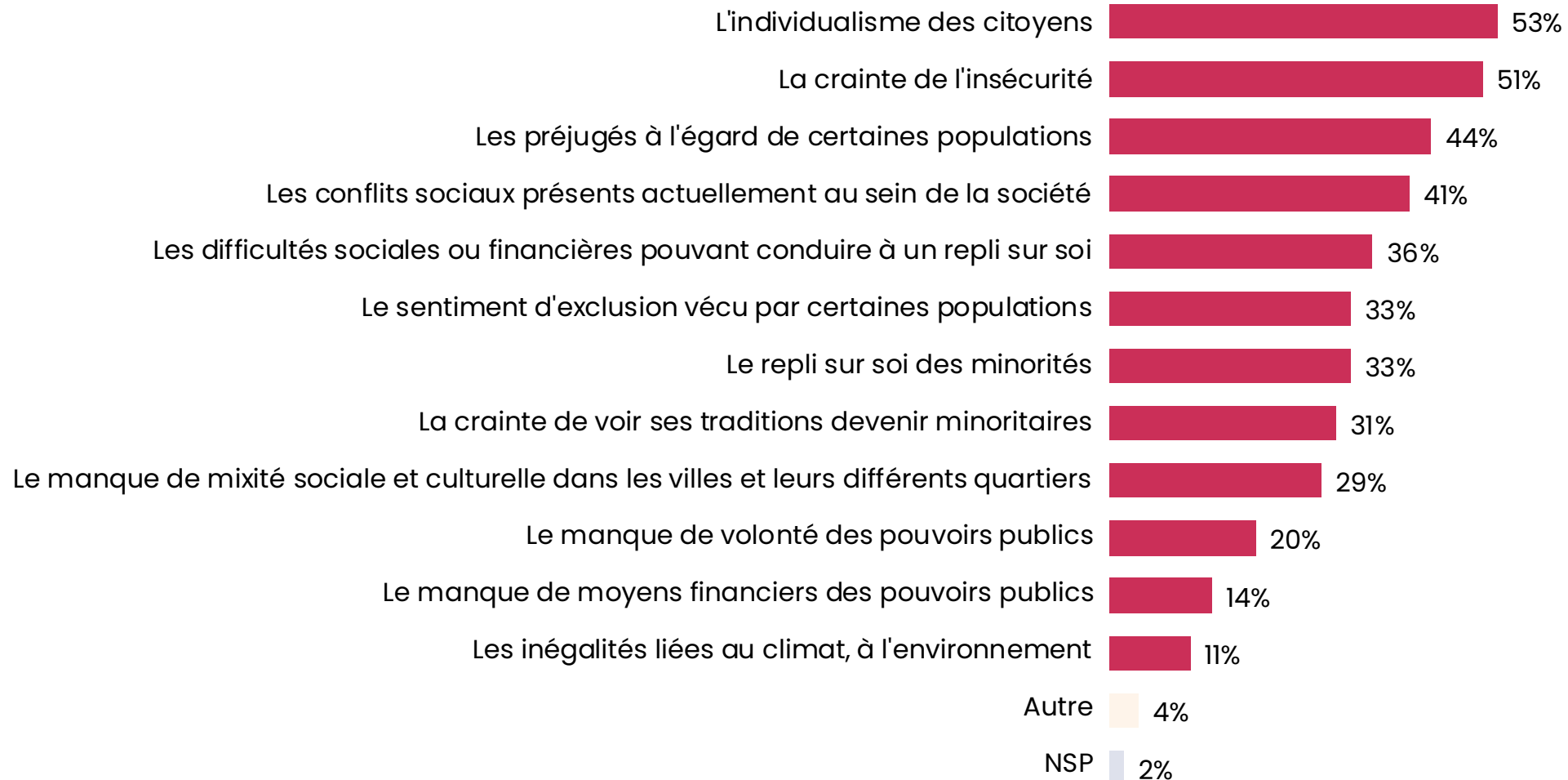
# Les obstacles au vivre-ensemble



1072  
personnes

Q. Pour finir, quels sont selon vous les principaux obstacles au vivre-ensemble ?

Plusieurs réponses possibles – Total supérieur à 100%





# Les obstacles au vivre-ensemble



1072  
personnes

Q. Pour finir, quels sont selon vous les principaux obstacles au vivre-ensemble ?

Plusieurs réponses possibles – Total supérieur à 100%

	% Total	SEXE		ÂGE					STATUT		
		Homme	Femme	18-24 ans	25-34 ans	35-49 ans	50-64 ans	65 ans et plus	CSP +	CSP -	Inactif
L'individualisme des citoyens	<b>53%</b>	52%	54%	34%	34%	54%	57%	66%	60%	44%	55%
La crainte de l'insécurité	<b>51%</b>	49%	53%	46%	39%	46%	57%	58%	44%	49%	56%
Les préjugés à l'égard de certaines populations	<b>44%</b>	39%	48%	43%	41%	40%	43%	50%	46%	37%	47%
Les conflits sociaux présents actuellement au sein de la société	<b>41%</b>	37%	45%	41%	40%	35%	43%	46%	42%	36%	44%
Les difficultés sociales ou financières pouvant conduire à un repli sur soi	<b>36%</b>	35%	38%	33%	28%	33%	37%	45%	36%	33%	41%
Le sentiment d'exclusion vécu par certaines populations	<b>33%</b>	32%	34%	32%	31%	30%	33%	39%	37%	28%	34%
Le repli sur soi des minorités	<b>33%</b>	39%	27%	24%	20%	28%	35%	46%	36%	25%	36%
La crainte de voir ses traditions devenir minoritaires	<b>31%</b>	33%	30%	20%	25%	25%	33%	44%	27%	29%	37%
Le manque de mixité sociale et culturelle dans les villes et leurs différents quartiers	<b>29%</b>	31%	28%	40%	22%	23%	30%	35%	31%	23%	33%
Le manque de volonté des pouvoirs publics	<b>20%</b>	20%	19%	18%	22%	24%	16%	19%	19%	23%	17%
Le manque de moyens financiers des pouvoirs publics	<b>14%</b>	15%	13%	13%	17%	13%	12%	16%	15%	14%	13%
Les inégalités liées au climat, à l'environnement	<b>11%</b>	11%	11%	12%	12%	12%	8%	13%	10%	12%	12%
Autre	<b>4%</b>	4%	3%	7%	3%	3%	3%	4%	3%	3%	4%



# Les obstacles au vivre-ensemble



1072  
personnes

Q. Pour finir, quels sont selon vous les principaux obstacles au vivre-ensemble ?

Plusieurs réponses possibles – Total supérieur à 100%

	% Total	CATÉGORIE D'AGGLOMÉRATION					PROXIMITÉ PARTISANE						
		Commune rurale	2 000 à 19 999 habitants	20 000 à 99 999 habitants	100 000 habitants et plus	Agglomération parisienne	LFI	PS	EELV*	Majorité présidentielle	LR	RN	Sans préférence partisane
L'individualisme des citoyens	<b>53%</b>	49%	59%	51%	49%	60%	46%	69%	59%	65%	58%	48%	47%
La crainte de l'insécurité	<b>51%</b>	49%	55%	48%	52%	49%	30%	63%	49%	51%	59%	60%	47%
Les préjugés à l'égard de certaines populations	<b>44%</b>	43%	45%	39%	43%	49%	50%	51%	63%	50%	43%	29%	43%
Les conflits sociaux présents actuellement au sein de la société	<b>41%</b>	45%	43%	37%	39%	42%	46%	54%	35%	39%	44%	40%	40%
Les difficultés sociales ou financières pouvant conduire à un repli sur soi	<b>36%</b>	39%	35%	36%	35%	37%	39%	48%	49%	27%	38%	35%	36%
Le sentiment d'exclusion vécu par certaines populations	<b>33%</b>	27%	37%	31%	37%	33%	52%	58%	44%	36%	31%	23%	28%
Le repli sur soi des minorités	<b>33%</b>	27%	31%	31%	33%	43%	18%	46%	36%	49%	44%	24%	32%
La crainte de voir ses traditions devenir minoritaires	<b>31%</b>	31%	33%	28%	30%	36%	17%	26%	20%	33%	49%	43%	27%
Le manque de mixité sociale et culturelle dans les villes et leurs différents quartiers	<b>29%</b>	25%	25%	28%	29%	41%	43%	46%	59%	42%	21%	18%	22%
Le manque de volonté des pouvoirs publics	<b>20%</b>	20%	15%	14%	21%	25%	40%	22%	14%	16%	13%	22%	18%
Le manque de moyens financiers des pouvoirs publics	<b>14%</b>	11%	15%	17%	12%	19%	28%	17%	23%	12%	9%	13%	12%
Les inégalités liées au climat, à l'environnement	<b>11%</b>	8%	7%	15%	12%	15%	26%	11%	30%	8%	12%	9%	9%
Autre	<b>4%</b>	4%	3%	2%	4%	4%	5%	4%	6%	1%	3%	4%	2%

# opinionway

PARIS • BORDEAUX • VARSOVIE • CASABLANCA • ABIDJAN

Fondé en 2000 sur cette idée radicalement innovante pour l'époque, OpinionWay a été précurseur dans le renouvellement des pratiques de la profession des études marketing et d'opinion.

Forte d'une croissance continue depuis sa création, l'entreprise n'a eu de cesse de s'ouvrir vers de nouveaux horizons pour mieux adresser toutes les problématiques marketing et sociétales, en intégrant à ses méthodologies le Social Média Intelligence, l'exploitation de la smart data, les dynamiques créatives de co-construction, les approches communautaires et le storytelling.

Aujourd'hui OpinionWay poursuit sa dynamique de croissance en s'implantant géographiquement sur des zones à fort potentiel que sont l'Europe de l'Est et l'Afrique.

C'est la mission qui anime les collaborateurs d'OpinionWay et qui fonde la relation qu'ils tissent avec leurs clients.

Le plaisir ressenti à apporter les réponses aux questions qu'ils se posent, à réduire l'incertitude sur les décisions à prendre, à tracker les insights pertinents et à co-construire les solutions d'avenir, nourrit tous les projets sur lesquels ils interviennent.

Cet enthousiasme associé à un véritable goût pour l'innovation et la transmission expliquent que nos clients expriment une haute satisfaction après chaque collaboration - 8,9/10, et un fort taux de recommandation - 3,88/4.

Le plaisir, l'engagement et la stimulation intellectuelle sont les trois mantras de nos interventions.

## Restons *connectés* !



Recevez chaque semaine nos derniers résultats d'études dans votre boîte mail en vous abonnant à notre newsletter !

*Je m'abonne*

Votre contact OpinionWay

**Frédéric Micheau**

Directeur général adjoint  
Directeur du Pôle opinion

Tel. +33 1 81 81 83 00  
fmicheau@opinion-way.com

**ESOMAR**<sup>25</sup>  
Corporate

